

Havtrygd Gjensidig Forsikring

# Årlig gjennomgang av solvens og finansiell stilling

SFCR 2017



5-6-2018

## Oppsummering

Havtrygd Gjensidig Forsikring er et norsk skadeforsikringselskap som har spesialisert seg på forsikring av fartøy og tilhørende og relaterte forsikringsdekninger.

Formålet med denne rapporten er å tilfredsstille kravene til åpenhet og transparens i Solvens II-regelverket. Rapporten gir en beskrivelse av selskapets virksomhet, styrende organer, risikostyringssystem, risikoprofil, samt verdsettelse og kapitalstyring i selskapet.

Implementering av det nye regelverket har medført en rekke nye funksjoner og krav til vurderinger og dokumentasjon av ulike sider ved selskapets virksomhet. Systemet bidrar til god styring og kontroll over tid. Det har ikke vært vesentlige endringer i selskapets virksomhet gjennom 2017.

Selskapet tilfredsstiller alle de krav som følger av regelverket både når det gjelder kvalitative og kvantitative minimumskrav. Selskapets bufferkapital i forhold til kvantitative minimumskrav vurderes å være på et meget tilfredsstillende nivå.

## Innhold

A.	VIRKSOMHET OG RESULTATER.....	5
A.1	Virksomhet .....	5
A.2	Forsikringsresultat .....	6
A.3	Investeringsresultat .....	6
A.4	Resultater fra øvrig virksomhet.....	7
A.5	Andre opplysninger.....	7
B.	SYSTEM FOR RISIKOSTYRING OG INTERNKONTROLL .....	8
B.1	Generelle opplysninger om systemet for risikostyring og internkontroll .....	8
B.2	Krav til egnethet .....	10
B.3	Risikostyringssystemet, herunder egenvurderingen av risiko og solvens .....	10
B.4	Internkontrollsystem .....	12
B.5	Internrevisjonsfunksjon .....	13
B.6	Aktuarfunksjon .....	14
B.7	Utkontraktering .....	14
B.8	Andre opplysninger.....	15
C.	RISIKOPROFIL .....	16
C.1	Forsikringsrisiko .....	16
C.2	Markedsrisiko .....	17
C.3	Kreditrisiko .....	19
C.4	Likviditetsrisiko .....	20
C.5	Operasjonell risiko .....	21
C.6	Andre vesentlige risikoer .....	22
C.7	Andre opplysninger.....	22

D.	VERDIVURDERINGER FOR SOLVENSFORMÅL.....	23
D.1	Eiendeler.....	23
D.2	Forsikringstekniske avsetninger .....	24
D.3	Andre forpliktelser .....	24
D.4	Andre opplysninger.....	24
E.	KAPITALFORVALTNING .....	26
E.1	Ansvarlig kapital .....	26
E.2	Solvenskapitalkrav og minstekapitalkrav .....	27
E.3	Bruk av den durasjonsbaserte undermodulen for aksjerisiko ved beregningen av solvenskapitalkravet.....	27
E.4	Forskjeller mellom standardformelen og benyttede interne modeller.....	27
E.5	Manglende oppfyllelse av mistekapitalkravet og manglende oppfyllelse av solvenskapitalkravet .....	28
E.6	Andre opplysninger.....	28
	Vedlegg - QRT.....	29

## A. Virksomhet og resultater

### A.1 Virksomhet

#### Informasjon og kontaktdetaljer

Kontaktdetaljer til selskapet, ekstern revisor og regulatorisk myndighet er som følger:

<i>Selskapet</i>	
<i>Selskapsnavn</i>	Havtrygd Gjensidig Forsikring
<i>Organisasjonsnummer</i>	941 092 497
<i>Adresse</i>	Bontelabo 2, 5003 Bergen
<i>Hjemmeside</i>	<a href="http://www.havtrygd.no">www.havtrygd.no</a>
<i>Kontaktperson</i>	Bjarne Haldorsen
<i>Email kontaktperson</i>	<a href="mailto:haldorsen@havtrygd.no">haldorsen@havtrygd.no</a>
<i>Ekstern revisor</i>	
<i>Selskapsnavn</i>	PwC
<i>Adresse</i>	Sandviksboder 4, 5035 Bergen
<i>Hjemmeside</i>	<a href="http://www.pwc.no">www.pwc.no</a>
<i>Tilsynsorgan</i>	
<i>Tilsyn</i>	Finanstilsynet
<i>Adresse</i>	Revierstredet 3, 0151 Oslo
<i>Hjemmeside</i>	<a href="http://www.finanstilsynet.no">www.finanstilsynet.no</a>

Havtrygd Gjensidig Forsikring er et gjensidig selskap eiet av selskapets kunder. I tillegg til hovedkontor i Bergen har selskapet et avdelingskontor i Måløy.

#### Styre og organisasjon

Selskapet har et styre bestående av 7 personer hvorav 1 medlem er eksternt i den forstand at det ikke er valgt blant medlemmene. Selskapet har en enkel struktur med 7 ansatte i hel eller deltidsstillinger fordelt på selskapets 2 kontorer.

#### Virksomhetens forretningsområde

Havtrygd Gjensidig Forsikring er et gjensidig skadeforsikringselskap som har hovedfokus på forsikring av kystfartøy og andre forsikringsprodukter relatert til dette. Selskapet har konsesjon fra Finanstilsynet til å tegne forsikring for ulykke, fartøy, godstransport, brann- og naturskade, eiendom og eiendeler, ansvar, økonomisk tap og assistanse. Videre har selskapet konsesjon i jurisdiksjonene Norge, Danmark, Irland, Island, Storbritannia og Sverige. Forretning utenfor Norge er imidlertid meget begrenset i omfang. Pr. 31.12.2017 forsikret selskapet 1440 fartøy.

#### Datterselskaper og tilknyttede foretak

Havtrygd Gjensidig Forsikring har ingen datterselskap eller tilknyttede foretak.

## A.2 Forsikringsresultat

Havtrygd Gjensidig Forsikring operer kun innen bransjen sjøforsikring. Selskapets virksomhet og således premieinntekter er også i all hovedsak relatert til det norske markedet. Resultatet til selskapets forsikringsvirksomhet for 2016 og 2017 var som følger:

TNOK	2017	2016
Premieinntekter	18 347	17 654
Premierabatt til kunder	-2 500	-3 500
Skadekostnader	-16 004	-5 995
Skaderesultat	-157	8 159
Netto driftskostnader	-3 997	-4 141
Teknisk resultat	-4 154	4 018

Havtrygd Gjensidig Forsikring har en koassuransavtale med Gjensidige Forsikring ASA som innebærer at all tegnet forretning deles mellom selskapene. Premie og Skader medtatt over er begrenset til Havtrygd Gjensidig Forsikring sin andel.

Selskapet har over tid i stor grad stabilitet i postene medtatt i tabellen over, foruten skadekostnadene som etter sin natur vil være uforutsigbare og i stor grad variere fra år til år.

Det har ikke vært noen vesentlige endringer knyttet til selskapets virksomhet i 2017.

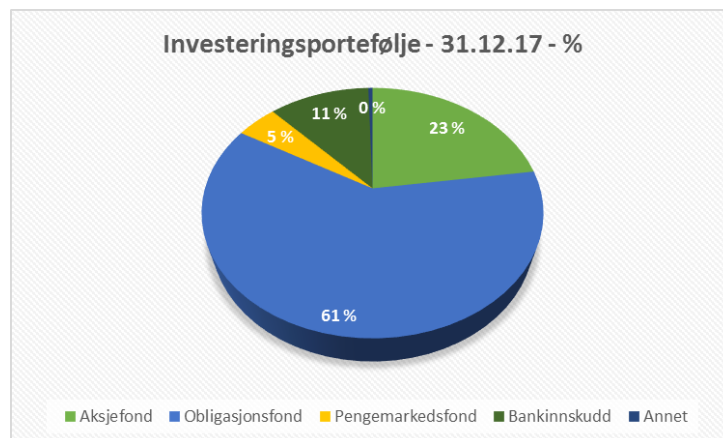
## A.3 Investeringsresultat

Havtrygd Gjensidig Forsikring forvalter en investeringsportefølje på ca MNOK 145. Midlene er investert i norske og globale aksjefond, norske og globale rentefond, samt i norske banker, i samsvar med selskapets styrevedtatte finansstrategi.

Resultatet knyttet til selskapets investeringsportefølje for 2016 og 2017 var som følger:

TNOK	2017	2016
Aksjefond	5 373	3 925
Obligasjonsfond	2 985	3 286
Pengemarkedsfond	164	101
Bankinnskudd	315	347
Annet	62	-230
Sum	8 899	7 429
Administrasjonskostnader investeringer	-1 547	-1 671
Resultat fra investeringer	7 353	5 758

Pr. 31.12.2017 hadde selskapet følgende sammensetting av sin investeringsportefølje:



Samtlige av selskapets plasseringer i finansporteføljen foruten bankinnskudd er plassert i fond hos anerkjente fondsleverandører. Daglige markedspriser er tilgjengelig fra våre fondsleverandører for alle papirer unntatt de som ligger i kategorien «Annet». Kategorien annet utgjør ca 0,5% av selskapets investeringsportefølje.

Selskapet har noe valutaeksponering knyttet til ca 33% av selskapet aksjefond, dette utgjør ca 8% av selskapets totale investeringsportefølje.

Alle poster i investeringsporteføljen måles til virkelig verdi i selskapets regnskaper. Alle gevinster og tap i selskapets investeringsportefølje er ført over selskapets ordinære resultat både i 2016 og 2017.

#### A.4 Resultater fra øvrig virksomhet

Selskapet driver ikke annen virksomhet av betydning enn det som er medtatt under pkt. over.

#### A.5 Andre opplysninger

Selskapet har en policy om å over tid tilbakeholde 50 % av selskapets resultat mens 50 % tilføres kundene i form av premierabatt. Det kan imidlertid forekomme avvik i enkeltår.

Det er ikke andre forhold av vesentlig betydning knyttet til selskapets virksomhet.

## B. System for risikostyring og internkontroll

### B.1 Generelle opplysninger om systemet for risikostyring og internkontroll

God risikostyring og internkontroll er sentrale virkemidler for å sikre verdiskaping i selskapet. Selskapet har en god risikokultur som kjennetegnes av høyt fokus på risiko og lønnsomhet.

#### Selskapsstruktur

Havtrygd Gjensidig Forsikring har en enkel struktur uten noen datterselskap. Den øverste forvaltningen av selskapet tilligger selskapets styre. Styret består av:

- Peder Lie (styreformann)
- Geir Solvåg (styrets nestleder)
- Inge Møgster
- Stig-Jarle Ervik
- Edvard August Fjeldskår
- Vidar Solheim
- Knut Rune Mulelid (ansattes representant)

Selskapets styre møtes normalt 5 ganger pr år. Styrets hovedoppgaver i selskapet kan oppsummeres som følger:

- Sørge for at selskapets virksomhet til enhver tid er forsvarlig organisert ved fastleggelse av strategi og hovedprinsipper for virksomheten i så måte og derunder sørge for at administrasjonen har tilstrekkelige midler og tilstrekkelig kvalifisert personale.
- Se til at de målsettinger som er vedtatt av generalforsamlingen blir satt ut i livet. Det skal føre tilsyn med den daglige ledelse og virksomheten forøvrig.
- Styret skal være både kontrollerende og proaktivt i sin rolle.
- Styret skal holde seg orientert om selskapets økonomiske stilling og plikter å påse at selskapets virksomhet, regnskap og formuesforvaltning er gjenstand for betryggende kontroll.

I tillegg er det etablert et underutvalg av styret i form av et revisjons- og risikostyringsutvalg bestående av 3 av styrets medlemmer. Dette utvalget ledes av Vidar Solheim og møtes 3-4 ganger pr år. Utvalgets hovedoppgaver er:

- Forberede styrets oppfølging av finansiell rapportering og risikoområder.
- Overvåke systemene for internkontroll og risikostyring samt selskapets internrevisjon.
- Ha løpende kontakt med selskapets eksterne revisor samt vurdere revisor uavhengighet.
- Følge opp selskapets risikoappetitt og risikostrategi.

Øvrige nøkkelfunksjoner som er etablert i samsvar med Solvens II regelverket er risikostyringsfunksjon, compliancefunksjon, internrevisjon og aktuarfunksjon.



### Risikostyrings- og compliancefunksjonen

Selskapet har valgt å etablere en felles risikostyring- og compliancefunksjon. Denne funksjonen er tillagt en gruppe på 3 personer internt i selskapet. Gruppen møtes regelmessig gjennom året for å utføre sine oppgaver. De overordnede arbeidsoppgavene for risikostyring- og compliancefunksjonen er:

- Løpende overvåke og vurdere risikosituasjonen i selskapet
- Vurdere og kontrollere i hvilken grad selskapets internkontroll er tilstrekkelig effektiv for å holde selskapets risiko på et akseptabelt nivå.
- Følge opp regelverksutvikling, initiere nødvendige endringer, samt følge opp selskapets regelverksetterlevelse.
- Rapportere vesentlige brudd til selskapets styre.

Selskapets organiseringen av risikostyring- og compliancefunksjonen sikrer tilstrekkelig uavhengighet, samt den nødvendige samlede kompetanse og erfaring funksjonen bør ha. Funksjonen rapporterer direkte til selskapets styre.

### Vesentlige endringer i styringssystemet siden forrige rapport

Det er ikke gjort vesentlige endringer i styringssystemet i rapporteringsperioden.

### Godtgjørelsespolicy

Havtrygd Gjensidig Forsikrings godtgjørelsespolicy er forankret i selskapets forretningsstrategi, og skal til enhver tid være forenlig med selskapets risikotoleranse og langsiktige interesser. Godtgjørelsesordningen skal motivere til langsiktig interessefellesskap mellom den ansatte, foretaket, og foretakets medlemmer.

I tråd med Finansforetaksloven skal det årlig foretas en gjennomgang av praktiseringen av godtgjørelsesordningene og lages en rapport på gjennomgangen.

Selskapets godtgjørelsesordninger skal være gode, enkle og forutsigbare og bidra til en god prestasjonskultur, samt kontinuitet i arbeidsstyrken over tid.

Fast lønn utgjør hovedgodtgjørelsen og skal være en tilstrekkelig og adekvat godtgjørelse for den enkelte medarbeider uavhengig av variabel godtgjørelse. Hovedgodtgjørelsen skal differensiere basert på den enkeltes ansvar, arbeidspress, prestasjoner og kvalifikasjoner, og skal være rettfærdig og ikke-diskriminerende.

### Variabel godtgjørelse

Samlet variabel godtgjørelse for den enkelte ansatte er begrenset til 8 % av årslønn, tilsvarende én månedslønn. Bonus til ansatte gis kun i den grad det, basert på selskapets inntjening og finansielle stilling, gis premierabatt/utbytte til selskapets kunder.

### Pensjon

Selskapet har pensjonsordning som sikrer ansatte inntil 75 % av sluttlønn ved pensjonstidspunktet. I tillegg har selskapet førtidspensjonsordning for 4 ansatte fra 63/65 år. Førtidspensjonsavtalen omfatter ikke administrerende direktør.

### Vesentlige transaksjoner

Det har ikke forekommet vesentlige transaksjoner mellom foretaket og ledelsen, styret eller eiere i rapporteringsperioden.

## **B.2 Krav til egnethet**

### Prinsipper for egnethet

Selskapet etterlever kravene til egnethet som følger av finansforetaksloven. Det innebærer at nøkkelfunksjoner og et samlet styre skal tilfredsstillende følgende:

- Ha nødvendige kvalifikasjoner
- Ikke være dømt for straffbart forhold dersom det straffbare forholdet gir grunn til å anta at vedkommende ikke kan ivareta stilling/verv på tilfredsstillende måte
- Ikke har utvist en slik adferd i eget eller annet verv som tilsier at vedkommende ikke kan ivareta stilling/verv på tilfredsstillende måte.

### Egnethetsprosessen

For de enkelte nøkkelfunksjoner vil krav til kvalifikasjoner variere. Konkrete kvalifikasjonskrav for hver enkelt funksjon blir således vurdert individuelt. Relevante vurderingskriterier er kunnskap og erfaring knyttet til ansvarsområde, regelverk kunnskap, samt kjennskap til risikostyring og internkontroll. Vurdering blir gjort ved tilsettelse og følges opp regelmessig.

Det er også krav til egnethet for selskapets samlede styre. I den forbindelse vurderes det om styret har tilstrekkelig samlet kompetanse innenfor områdene:

- Marked
- Finansielle markeder/kapitalforvaltning
- Risikostyring og intern kontroll
- Regnskap
- Regulatorisk rammeverk

## **B.3 Risikostyringssystemet, herunder egenvurderingen av risiko og solvens**

### Risikostyringssystemet

Gjennom sin virksomhet er Havtrygd Gjensidig Forsikring eksponert mot en rekke risikoer. Dette er i hovedsak risikoer knyttet til selskapets forsikringsvirksomhet og investeringsvirksomhet. Knyttet til disse virksomhetsområdene og virksomheten for øvrig er selskapet også eksponert for operasjonell risiko.

Selskapet har en systematisk tilnærming til sine risikoer hvor disse identifiseres og kontrolltiltak etableres. Dette er kontrolltiltak av både forebyggende og oppdagende karakter.

Det arbeides regelmessig med å revurdere og oppdatere risikobildet, og således tilpasse kontrolltiltak til endringer i virksomheten og rammebetingelsene.

Selskapets risikosituasjon gjennomgås grundig årlig av selskapets styre gjennom ORSA-prosessen (egenvurdering av risiko og solvens). I tillegg gjennomfører risikostyring- og compliancefunksjonen gjennom året oppfølging av risikoområder som er vurdert som vesentlige og kritiske av selskapets styre. Selskapets etablerte internrevisjon har også en risikobasert tilnærming og gjennomfører internrevisjonsprosjekter mot selskapets kritiske risikoprosesser.

Basert på resultatet av styrets gjennomgang og de ulike funksjonenes gjennomgang tilpasses selskapets etablerte rutiner og kontrolltiltak for å eliminere eller redusere risiko.

### Egenvurdering av risiko og solvens (ORSA)

ORSA-prosessen er en prosess for vurdering av Havtrygd sitt behov for solvenskapital med utgangspunkt i selskapets mål, strategi, aktuell og forventet risikoeksponering, samt gjeldende risikotoleranse og regulatoriske bestemmelser.

ORSA-prosessen har imidlertid også til hensikt å fungere som en integrert del av selskapets styring og kontroll og i tillegg være styrets og virksomhetens hoveddokument knyttet til strategi og virksomhetsplanlegging. ORSA-prosessen i selskapet kan fremstilles som følger:



Noe av hensikten med ORSA-prosessen er å vurdere solvenskapitalbehovet på kort og lengre sikt og hvordan dette kapitalbehovet skal tilfredsstilles, herunder overholdelse av de regulatoriske minimumskravene til kapital. Selv om kapital ikke er en begrensende faktor i forhold til dagens innretning på virksomheten, gir ORSA en god og systematisk tilnærming til hvilke begrensninger og muligheter selskapet har med hensyn til fremtidig risikotaking og utvikling av forretningen.

Selskapet gjennomgår ORSA-dokumentet minimum årlig i forbindelse med selskapets årlige strategivurderinger. Samtlige prosedyrer, policyer og arbeidsbeskrivelser blir naturlig bygget rundt selskapets ORSA-dokument slik at det blir en naturlig sammenheng mellom strategi, styring, kontroll og utøvelse for øvrig.

Utover den årlige ordinære ORSA-prosessen gjennomføres det ekstraordinære ORSA-vurderinger dersom det inntreffer vesentlige hendelser eller endringer i rammebetingelser som påvirker

selskapets risikoeksponering, risikotoleranse, kapitalbehov og/eller faktiske kapital. Det vil være blant annet følgende forhold:

- Vesentlig endring i virksomheten
- Tegning av nye forsikringsklasser og/eller produkter.
- Vesentlige endringer i risikotoleransegrenser og/eller koassuranseavtaler.
- Vesentlige endringer i premienivå
- Betydelige endringer i aktivasammensetningen

#### Styregodkjenning av ORSA

Styret gjennomgår som beskrevet over ORSA-prosessen minimum en gang årlig. Selskapets ORSA-dokument sendes så til Finanstilsynet innen 14 dager etter styrets godkjenning.

#### Fastsettelse av solvensbehov

Selskapet benytter seg av standardmodellen for beregning av solvensbehov under Solvens II regelverket. Modellen er imidlertid en forenkling av virkeligheten. Derfor gjennomfører selskapets styre gjennom ORSA-prosessen en vurdering av om det er forhold knyttet til selskapets virksomhet som ikke i tilstrekkelig grad, eller på en korrekt måte, hensyntas i standardmodellen.

Både i 2016 og 2017 har ORSA-prosessen medført kapitalkravstillegg utover standardmodellen sine resultater.

### **B.4 Internkontrollsystem**

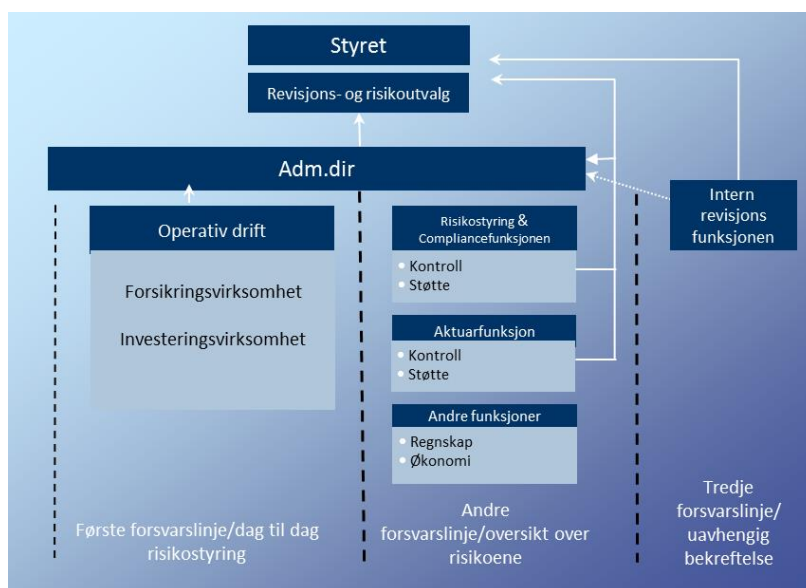
Selskapets internkontrollsystem er bygget opp med flere nivå av forsvarslinjer for å håndtere risikoen selskapet er eksponert for.

Gjennom selskapets ordinære organisasjon og drift er det etablert fullmaktsstrukturer, samt kontroll- og godkjennelsesprosedyrer på viktige og kritiske områder. Dette er selskapets første forsvarslinje.

Selskapet har så etablert en annen forsvarslinje hvor risikostyring- og compliancefunksjonen, aktuarfunksjonen og regnskap/økonomi inngår. Disse funksjonene utfører kontrollarbeid som bidrar til å avdekke feil og forebygge feil/tap for selskapet.

Tredje forsvarslinje utgjøres av internrevisor og til dels ekstern revisor. Disse utfører også et viktig kontrollarbeid rettet mot risikoområder og andre vesentlig områder i selskapet.

Alle funksjonene har, som beskrevet, viktige kontrollfunksjoner. Imidlertid har enhetene i hver forsvarslinje også et fokus på effektivitet i den forstand at man skal vurdere om selskapets internkontrollsystem er effektivt knyttet til å forhindre, oppdage og håndtere risiko. Følgende figur gir en oversikt over selskapets internkontrollsystem:



## B.5 Internrevisjonsfunksjon

Selskapets internrevisjonsfunksjon ble etablert med virkning fra 01.01.2016. Selskapet har valgt å outsource funksjonen til KPMG. Dette er vurdert som den mest hensiktsmessige organiseringen basert på selskapets størrelse og kompleksitet. I tillegg er outsourcing valgt for å sikre nødvendig kunnskap og kompetanse i internrevisjonsfunksjonen knyttet til alle deler av selskapets virksomhet, samt sikre nødvendig fleksibilitet over tid. Kompetanse var for øvrig et vesentlig kriterium ved valg av ekstern samarbeidspartner for denne funksjonen.

Internrevisjonen skal være en kontrollerende funksjon som er helt uavhengig av selskapets interne organisasjon og prosesser. Ansvarlig partner hos KPMG er Eirik Øsebak og intern oppfølgingsperson er leder av selskapets revisjons- og risikostyringsutvalg. Funksjonen sine arbeidsoppgaver kan oppsummeres som følger:

- Utarbeide og gjennomføre et revisjonsopplegg med hovedfokus på prosesser i selskapet som representerer høy eller medium risiko.
- Regelmessig gjennomgå selskapets kjerneprosesser med hensyn på etterlevelse og effektivitet, samt vurdere om prosessene støtter opp under selskapets mål.
- Fokuserer på områder med nytt og viktig regulatorisk regelverk.
- Rapportere sine observasjoner til selskapets styre

Et viktig element i internrevisjonsfunksjonen sitt arbeid er å evaluere om selskapets først og andre forsvarslinje fungerer på en god måte, herunder:

- Om risikostyringssystemet er hensiktsmessig utformet/etablert
- Om selskapets risikostyringssystem fungerer tilfredsstillende i samsvar med intensjonen
- Om risikostyringssystemet håndterer selskapets vesentlige risikoer og er egnet til å redusere risikoene til et akseptabelt nivå.

Revisjons- og risikostyringsutvalget vedtar hvert år plan for internrevisjonsprosjekter basert på innstilling fra internrevisor. Gjennomførte prosjekter rapporteres av selskapets internrevisor direkte til selskapets revisjons- og risikostyringsutvalg og styret for øvrig.

Eventuelle svakheter og forbedringsområder identifisert av internrevisor implementeres av administrasjonen og følges opp av internrevisor.

## B.6 Aktuarfunksjon

Aktuarfunksjonen i selskapet fylles i dag av aktuar André Hønsvall som har vært ansatt som selskapets ansvarshavende aktuar i en årrekke. På grunn av selskapets enkle struktur og størrelse er aktuarfunksjonen i selskapet en deltidsstilling.. Aktuaren sine hovedoppgaver i selskapet er:

- Koordinere beregning av tekniske avsetninger, herunder «beste estimat» og «risikomargin». Dette innebærer å vurdere avsetningenes tilstrekkelighet, hensyntatt usikkerhet, basert på erfaringsdata.
- Vurdere konsistens i interne og eksterne data brukt i beregning av tekniske avsetninger opp mot kravene til datakvalitet i Solvens II.
- Vurdere modeller og forutsetninger, samt kvalitet på underliggende data som benyttes som grunnlag for beregning av de tekniske avsetningene.
- Vurdere de tekniske avsetningenes tilstrekkelighet, og rapportere til selskapets styre
- Vurdere selskapets rapportering under Solvens II til myndighetene.

Selskapets aktuarfunksjon har lang og bred erfaring fra større og mindre skadeselskap i Norge gjennom mange år, og har dette som 100 % beskjeftigelse selv om det kun representerer en deltidsstilling i Havtrygd Gjensidig Forsikring.

Selskapets administrasjon gjennomfører rimelighetsvurderinger av de endelige avsetninger opp mot sin kunnskap om rapporterte kjente skader, samt tidligere års avviklingsutvikling.

## B.7 Utkontraktering

Formål med utkontraktering er å sikre at Havtrygd Gjensidig Forsikring har tilknyttet seg samarbeidspartnere som bidrar til å sikre ønsket kvalitet, rettidig leveranse og konkurransedyktig pris på de tjenester selskapet leverer.

For å støtte oppunder denne målsetting er det nødvendig å ha tilgang på relevant kompetanse og kapasitet, enten internt eller eksternt gjennom kjøp av kompetanse fra relevante fagmiljøer. Valget mellom å løse oppgavene ved hjelp av egne ansatte eller gjennom kjøp av tjenester fra eksterne leverandører er basert på kost/nytte-betraktninger.

For Havtrygd Gjensidig Forsikring skal det ikke forekomme utkontraktering dersom dette vil vesentlig svekke styring og kontroll i selskapet, medføre en uforsvarlig økning av operasjonell risiko, svekke tilsynsmyndighetens muligheter for å føre effektiv tilsyn eller svekke kontinuiteten og kvaliteten i selskapets service overfor kundene.

Utkontrakterte deler av virksomheten

Operasjonell aktivitet	Tjenesteleverandør	Ansvarlig for oppfølging
Internrevisjonsfunksjonen	KPMG	Leder revisjons- og risikostyringsutvalg
IT - drift	Kontorvarehuset Møre	Administrasjonsansvarlig

**B.8 Andre opplysninger**

Etter selskapets vurdering er utforming og implementering av system for risikostyring og internkontroll hensiktsmessig med hensyn til arten, omfanget og kompleksiteten av de risikoer som er knyttet til selskapets virksomhet.

## C. Risikoprofil

Selskapets risiko og tilhørende risikostyring er primært rettet mot 5 risikoområder:

- Forsikringsrisiko
- Markedsrisiko
- Motpartsrisiko
- Likviditetsrisiko
- Operasjonell risiko

En nærmere beskrivelse av disse risikoområdene følger under.

### C.1 Forsikringsrisiko

Forsikringsrisiko er risikoen for uventede tap på forsikringskontrakter. Dette er i hovedsak risiko knyttet til tap relatert til feil tariffing, feil avsetningsmetodikk og risiko relatert til katastroferisiko.

#### Metoder for å vurdere forsikringsrisikoen

Selskapet har en risikobasert tilnærming knyttet til å vurdere forsikringsrisikoen. Dette innebærer at selskapet blant annet vurderer parameter som fartøystype, mannskap, alder, størrelse, verdi, finansiell stilling og skadestatistikk som grunnlag for om selskapet skal akseptere en risiko, samt hvilken premie og egenandel som skal tilbys.

I tillegg er det etablert beløpsmessige fullmaktsgrenser internt for aksept og godkjenning av nye risikoer. Selskapet har også en risikokomiteé, sammen med Gjensidige Forsikring ASA gjennom koassuransavtalen, hvor alle nye risikoer over MNOK 50, samt enkelte andre risikoer under MNOK 50 som ligger utenfor selskapets hovedsatsningsområde, behandles.

Selskapet har praksis for å benytte eksterne takstmenn for å estimere skadeomfang på vesentlige havari.

Det har ikke vært vesentlige endringer i selskapets metode for å vurdere risikoen i rapporteringsperioden.

#### Eksponering for forsikringsrisikoen

Selskapet er eksponert mot alle farer som medfører en plutselig og uforutsett tapsbringende hendelse knyttet til de objekter selskapet har forsikret. Dette er blant annet forhold som uvær, brann, støting og menneskelige feil.

Selskapet har et koassuransesamarbeid med Gjensidige Forsikring ASA. Dette innebærer at alle risikoer selskapet tegner deles med Gjensidige Forsikring ASA. Gjennom denne avtalen er selskapets eksponering pr fartøy og/eller hendelse begrenset til MNOK 2,5.



### Risikoreduserende tiltak

Selskapet har blant annet etablert følgende prosedyrer som skal bidra til at selskapet over tid tegner kvalitativ god forretning og således virker risikoreduserende for virksomheten:

- Tariffer og risikovurderingskjema
- Godkjennelsesrutiner internt for større risiker, herunder risikokomiteébehandling
- Årlige analyser av porteføljen
- Bruk av eksterne takstmenn

### Risikosensitivitet

Havtrygd vil i begrenset grad være eksponert mot storskader ettersom maksimalansvar pr skade og/eller hendelse er begrenset til MNOK 2,5. Alt annet like må antall storskader pr år være 25 ganger flere enn normalt før selskapet vurderer situasjonen som kritisk.

Selskapet vil i større grad være eksponert mot økning i frekvensskader. Selskapets bufferkapital er imidlertid av en slik størrelse at risikoen for selskapet vurderes som lav.

## **C.2 Markedsrisiko**

Markedsrisiko er risikoen for tap i markedsverdien av finansielle instrumenter som følge av svingninger i aksjekurser, renter, kredittspreader, valutakurser, eiendomspriser, råvare- og energipriser.

### Metoder for å vurdere markedsrisikoen

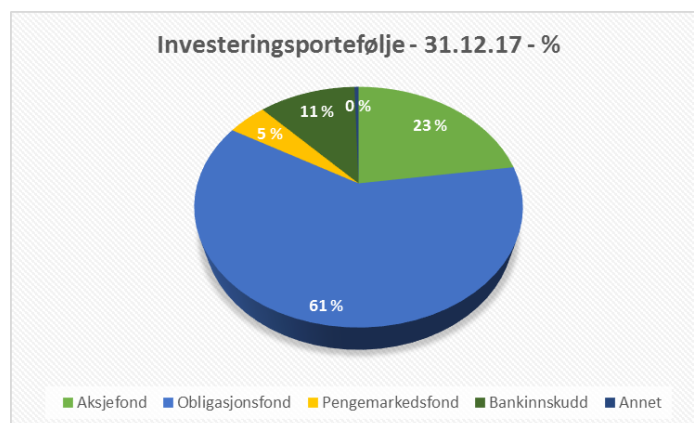
Sentralt i selskapets finansforvaltning ligger elementer som moderat risikotaking, spredning av risiko, god sikkerhet, rimelig avkastning og god likviditet.

Valg av forvaltere og investeringsprodukter foretas av administrasjonen på bakgrunn av rammer gitt av styret. I tillegg til bankinnskudd investeres det primært i fondsløsninger både for renter og aksjer. Bakgrunnen for dette er å sikre en diversifisering av risiko i porteføljen, samt sikre tilstrekkelig likviditet.

I tillegg forestår profesjonelle aktører håndtering og forvaltning av selskapets midler, i tillegg til å være en faglig bidragsyter til selskapet i forbindelse med allokeringsbeslutninger. Selskapet fatter imidlertid selv den endelige beslutning knyttet til valg av fondsleverandører og fond det skal investeres i.

### Eksposering for markedsrisikoen

Selskapets eksposering var pr 31.12.17 som følger mot de ulike aktivaklassene:



Samtlige av selskapets plasseringer i finansporteføljen, foruten bankinnskudd, er som beskrevet over plassert i fond hos anerkjente fondsleverandører. Daglige markedspriser er tilgjengelig fra våre fondsleverandører for alle papirer unntatt de som ligger i kategorien «Annet». Kategorien «Annet» utgjør ca 0,5 % av selskapets investeringsportefølje.

Selskapet har noe valutaeksposering knyttet til ca 33 % av selskapet aksjefond, dette utgjør ca 8 % av selskapets totale investeringsportefølje.

### Risikoreduserende tiltak

Selskapet har løpende overvåking av markedsverdiutviklingen på sine investeringer, herunder at selskapets allokering innen ulike aktivaklasser ligger innenfor styrets vedtatte rammer. Overholdelse av rammer kontrolleres og rapporteres månedlig til selskapets styre.

### Risikosensitivitet

Selskapet har en vedtatt finansstrategi med minimum og maksimumseksponering for de ulike aktivaklassene selskapet kan investere i. Selskapet har beregnet at maksimal utnyttelse av rammene medfører økt kapitalkrav under standardmodellen med ca MNOK 3,8 for selskapet.

Selskapet kan, alt annet like, ha et verdifall på ca 40 % i sin investeringsportefølje før kapitalen når grensen for målsatt minimumskapital. Med selskapets sammensetting av sin finansportefølje, samt gjeldende rammer, er risikoen lav knyttet til selskapets finansportefølje.

### C.3 Kreditrisiko

Kreditrisiko defineres som risiko for tap som følge av at motparter i finansielle plasseringer, derivatposisjoner, inngåtte reassuranseavtaler og kunder ikke kan møte sine forpliktelser.

#### Metoder for å vurdere kredittrisikoen

Sentralt i selskapets finansforvaltning ligger, som beskrevet over, elementer som moderat risikotaking, spredning av risiko, god sikkerhet, rimelig avkastning og god likviditet.

Dette innebærer at selskapet søker å balansere de ulike elementene og tar kun større kreditrisiko dersom utsiktene til god avkastning kombinert med rimelig sikkerhet er tilstede. Generelt har selskapet få store enkelteksponeringer.

Selskapets og styrets overordnede fokus er å ivareta kundene og eiernes interesser på best mulig måte – disse interessegruppene er i stor grad sammenfallende.

#### Eksponering for kredittrisikoen

Gjennom 2017 og pr 31.12.2017 var selskapets større enkelteksponeringer mot to banker i form av bankinnskudd. Største enkelteksponering var pr 31.12.2017 på MNOK 10,9.

Kredittrisikoen knyttet til fordringer på selskapets kunder vurderes som lav da premien forfaller og betales forskuddsvis, og oppgjør er avgjørende for forsikringsdekningens gyldighet.

Selskapet har også til tider netto fordring på selskapets hovedsamarbeidspartner og koassurandør Gjensidige Forsikring ASA. Denne er imidlertid normalt av begrenset størrelse.

Felles for større enkelteksponeringer er at selskapet vurderer kredittrisikoen selskapet påtar seg.

#### Risikoreduserende tiltak

Selskapet har etablert rammer og retningslinjer for beløpsmessige begrensninger for investeringer i enkeltfond og enkeltpapirer gjennom styrevedtatt forvaltningsinstruks. De viktigste begrensningene med hensyn til kreditrisiko i forvaltningsinstruks vedtatt av selskapets styre er følgende:

- Maksimal investering i UCITS-fond
- Maksimal investering i non UCITS-fond
- Maksimal investering pr enkeltmotpart for øvrig

Selskapet rapporterer kvartalsvis til styret oversikt over faktiske eksponering på enkeltrisikoer.

#### Risikosensitivitet

Vi viser til avsnitt om risikosensitivitet under C.2 Markedsrisiko, hvor kreditrisiko er hensyntatt i vurderingene.

#### C.4 Likviditetsrisiko

Risikoen for at selskapet ikke evner å oppfylle sine løpende forpliktelser og/ eller finansiere endringer i aktivaallokeringen uten at det oppstår vesentlige ekstraomkostninger i form av prisfall på aktiva som må realiseres eller i form av ekstra dyr finansiering

##### Metoder for å vurdere likviditetsrisikoen

Selskapets styre har vedtatt en egen likviditetsstrategi som skal bidra til å styre og redusere selskapets likviditetsrisiko.

##### Eksponering for likviditetsrisikoen

Selskapets likviditetsstrøm i løpet av året består i hovedsak av

- premieinnbetalinger fra kunder
- utbetaling av driftskostnader
- utbetalinger av erstatninger

Innbetalinger fra kunder og utbetalinger av driftskostnader skjer relativt jevnt over året. Utbetalinger av erstatninger er noe mer uforutsigbar etter sin natur. Selskapet utbetaler erstatninger både på vegne av seg selv og koassurandør men har mulighet for å innhente forskudd fra koassurandør ved større enkeltutbetalinger.

Selskapets investeringsportefølje på rundt MNOK 140 kan realiseres innen 3 dager. Følgelig vurderes eksponeringen for likviditetsrisiko som begrenset.

##### Risikoreducerende tiltak

Selskapet har etablert en rekke kontrolltiltak og risikoreducerende tiltak for å sikre overholdelse av gjeldende retningslinjer, samt for å redusere risikoen knyttet til virksomheten. Mange kontrolltiltak er felles for de ulike elementene under likviditetsrisiko og kan oppsummeres som følger:

- Oppfølging av likviditet i henhold til likviditetsstrategi
- Årlig vurdering av antall dager realisasjon av finansplasseringene
- Regelmessig rapportering til styret vedrørende plasseringer av selskapets finansielle midler, samt premie og skader.
- Regelmessig gjennomgang ved internrevisor knyttet til overholdelse av retningslinjene knyttet til likviditetsrisiko.

##### Risikosensitivitet

Som beskrevet kan selskapets investeringsportefølje realiseres innen 3 virkedager. I tillegg kan forskudd innhentes fra koassurandør ved større havari. Risikosensitiviteten for selskapet knyttet til likviditet er således lav.

##### Forventet fortjeneste i fremtidige premier

Forventet fortjeneste i fremtidige premier er pr 31.12.2017 beregnet til kr 0.

## C.5 Operasjonell risiko

Operasjonell risiko er risikoen for tap som følge av utilstrekkelig eller sviktende interne prosesser eller systemer, menneskelige feil eller eksterne hendelser. Operasjonell risiko omfatter også juridisk risiko, compliance-risiko og belønnings-/insentivrisiko

### Metoder for å vurdere operasjonell risiko

Selskapets virksomhet vil i sin natur være eksponert for operasjonell risiko. Selskapet har etablert en rekke rutiner og prosedyrer for å redusere den operasjonelle risikoen i selskapet. Dette er en kombinasjon av forebyggende og oppdagende kontroller, samt reparerende tiltak.

### Eksponering for operasjonell risiko

Selskapets vesentligste operasjonelle risikofaktorer er nøkkelmansrisiko, juridisk risiko, IT-risiko og compliancerisiko.

Som et relativt lite selskap er Havtrygd Gjensidig Forsikring i sin natur eksponert for nøkkelmansrisiko. Selskapet har imidlertid etablert intern eller ekstern backup for alle selskapets vesentlige funksjoner, og således redusert eksponeringen til et akseptabelt nivå.

Havtrygd Gjensidig Forsikring håndterer store risikoer på vegne av seg selv og andre. Uten tilstrekkelige kontrolltiltak kan feil medføre betydelig risiko for selskapet. Det er imidlertid implementert en rekke kontrolltiltak og avtalemessige begrensninger som reduserer risikoen for selskapet.

Belønningssystemene i selskapet er bygget opp for å redusere incentiver for manipulasjon etc til et akseptabelt nivå. Hovedelementet i selskapets avlønning er fastlønn, og mulig variabel godtgjørelse er begrenset til 8 % av fastlønn.

Selskapets IT-systemer og -drift er outsourcet til profesjonell aktør med maskinpark etc lokalisert hos 3.-part. Selskapet har også to lokasjoner hvor selskapet kan drives fra, og med etablert IT-løsning kan selskapets virksomhet også drives uten tilgang til de fysiske lokasjonene. Selskapet benytter kun standard programvare i sin virksomhet og har daglig ekstern backup av alle data og systemer.

Compliancerisiko innebærer risiko for brudd på vesentlige lover, rammer og retningslinjer, samt manglende oppfyllelse av risikostyring og internkontroll. Selskapet har etablert en rekke rutiner og kontroller som reduserer denne risikoen i selskapet. Gjennom året utfører selskapets risikostyring- og compliancefunksjon en rekke tiltak for å overvåke og kontrollerer denne risikoen.

### Risikoreduserende tiltak

Selskapet har etablert en rekke rutiner for å sikre overholdelse, oppfølging og regelmessig vurdering av selskapets håndtering av operasjonell risiko, compliancerisiko og belønnings- og incentivrisiko. Disse kan oppsummeres som følger:

- Årlig gjennomgang av samtlige prosedyrer og rutiner, herunder alle retningslinjer i selskapet
- Regelmessig rapportering til styret på vesentlige rammer og retningslinjer knyttet til virksomheten, spesielt finansielle plasseringer.

- Avtaler inngått med ekstern part for å redusere konsekvens av operasjonelle feil knyttet til tegning av forsikringskontrakter.
- Etablert arbeidsdeling knyttet til behandling av finansielle transaksjoner for å forhindre og forebygge mulighet for misligheter.
- Risikostyring- og compliancefunksjonen sin virksomhet.
- Regelmessig backup og test av backup-løsninger på IT-området

## **C.6 Andre vesentlige risikoer**

Selskapet har ikke identifisert andre vesentlige risikoer.

## **C.7 Andre opplysninger**

Ingen andre opplysninger utover det som er omtalt over.

## D. Verdivurderinger for solvensformål

Solvens II-regelverket har som overordnet prinsipp at både forpliktelser og eiendeler skal måles til virkelig verdi. Det følgende kapittelet tar for seg hvordan selskapet har satt opp Solvens II-balansen, og avvikene i forhold til ordinær regnskapsmessig balanse. Det vil bli gjort rede for vesentlige forskjeller mellom de ulike verdivurderingene og hvilke sentrale forutsetninger som ligger til grunn for beregningene.

Tabellen under viser selskapets verdier i henhold til Solvens II-balansen, sammenlignet med verdier etter selskapets finansregnskap:

<i>Assets (TNOK)</i>		<i>Solvens II</i>	<i>Finansregnskapet</i>
Goodwill	R0010		
Intangible assets	R0030		132
Deferred tax assets	R0040	2 023	1 811
Property, plant & equipment held for own use	R0060	7 051	7 051
Investments (other than assets held for index-linked and	R0070	142 843	142 843
Equities	R0100	672	672
Equities - unlisted	R0120	672	672
Collective Investments Undertakings	R0180	123 396	123 396
Deposits other than cash equivalents	R0200	18 775	18 775
Loans and mortgages	R0230	132	132
Loans and mortgages to individuals	R0250	132	132
Insurance and intermediaries receivables	R0360	2 350	2 350
Receivables (trade, not insurance)	R0380	42	42
Any other assets, not elsewhere shown	R0420	1 380	1 380
<b>Total assets</b>	<b>R0500</b>	<b>155 821</b>	<b>155 741</b>
<i>Liabilities (TNOK)</i>			
Technical provisions – non-life	R0510	5 991	5 274
Technical provisions – non-life (excluding health)	R0520	5 991	5 274
Best Estimate	R0540	5 640	
Risk margin	R0550	351	
Pension benefit obligations	R0760	12 712	12 712
Insurance & intermediaries payables	R0820	101	101
Payables (trade, not insurance)	R0840	1 669	1 669
Any other liabilities, not elsewhere shown	R0880	4 581	4 349
<b>Total liabilities</b>	<b>R0900</b>	<b>25 055</b>	<b>24 105</b>
<b>Excess of assets over liabilities</b>	<b>R1000</b>	<b>130 766</b>	<b>131 635</b>

### D.1 Eiendeler

#### Vesentlige finansielle eiendeler

Hoveddelen av selskapets eiendeler (assets) er knyttet til selskapets finansportefølje (investments). Denne består i all hovedsak av fondsandeler fra anerkjente fondsleverandører, samt bankinnskudd. Fra fondsleverandørene stilles det daglig kurser som reflekterer andelenes markedsverdi basert på prising av underliggende investeringer i fondene. Finansporteføljen er innregnet til virkelig verdi i Solvens II-balansen.

## Øvrige eiendeler

### *Driftsmidler og fast eiendom*

Selskapets driftsmidler og fast eiendom (property plant and equipment) er innregnet til bokført verdi hvilket er vurdert som et rimelig estimat på virkelig verdi for disse eiendelene.

### *Utsatt skattefordel*

Utsatt skattefordel (deferred tax assets) er vurdert til nominell verdi som er vurdert å reflektere virkelig verdi.

### *Andre eiendeler*

Øvrige eiendeler er vurdert til pålydende hvilket tilsvarer virkelig verdi.

## **D.2 Forsikringstekniske avsetninger**

Forsikringstekniske avsetninger (technical provisions) er beregnet av selskapets aktuarfunksjon basert på selskapets faktiske registrerte skadeavsetninger og historiske skadeutvikling, og består av beste estimat på forpliktelsene tillagt en risikomargin. Beste estimat og risikomargin skal i sum tilsvare det beløp en forventer å kunne overdra forpliktelsene til en annen uavhengig aktør.

Grunnlaget for selskapets forsikringstekniske avsetninger er informasjon om skadeomfang og antatte fremtidige erstatningsutbetalinger på bakgrunn av dette. Det er alltid en mulighet for at endelige erstatningsutbetalinger vil kunne avvike fra fastsatte estimater på rapporteringstidspunktet.

## **D.3 Andre forpliktelser**

### Pensjonsforpliktelser

Selskapets pensjonsforpliktelser er beregnet i samsvar med regnskapsstandarden IAS 19 som antas å gi et beste estimat på virkelig verdi. Beregningene er basert på neddiskontert estimerte fremtidige pensjonsforpliktelser redusert med innbetalte pensjonsmidler.

Vesentlige forutsetninger for selskapets pensjonsforpliktelser er knyttet til lønnsvekst, pensjonsreguleringer, rentenivå og G-regulering. Selskapets pensjonsforpliktelser vil følgelig være sensitiv i forhold til utvikling i disse parameterne.

### Andre forpliktelser

Alle selskapets forpliktelser er, foruten forsikringstekniske avsetninger (technical provisions) og pensjonsforpliktelser (pension benefit obligations), vurdert til pålydende som reflekterer virkelig verdi.

## **D.4 Alternative verdsettingsmetoder**

Se omtale av verdsettingsmetoder under avsnittene D.1 til D.3.



## **D.5 Andre opplysninger**

Det er ikke andre opplysninger selskapet mener er relevante for å vurdere selskapets verdsetting for solvensformål.

## E. Kapitalforvaltning

### E.1 Ansvarlig kapital

#### Overordnet om kapitalforvaltning

Selskapets solvenskapital utgjør 84 % av selskapets eiendeler i henhold til solvens II balansen. Forvaltningen av selskapets midler har en konservativ profil hvor moderat risikotaking, spredning av risiko, god sikkerhet og likviditet er viktige faktorer som danner rammer for forvaltningen.

Selskapet har en strategi som tilsier at deler av selskapets løpende overskudd tilbakeholdes for å vedlikeholde kapitalen.

Styret legger for øvrig til grunn av selskapet skal være godt kapitalisert samt til enhver tid oppfylle regulatoriske krav til kapital.

#### Inndeling av solvenskapitalen

Selskapets solvenskapital inndeles i følgende kategorier:

<b>Inndeling av solvenskapitalen (TNOK)</b>	
Avstemmingsreserve	130 744
Øvrige fond godkjent av tilsynsmyndighetene som "own funds"	22
<b>Sum</b>	<b>130 766</b>

Selskapets avstemmingsreserve representerer tilbakeholdte overskudd og justeringer mellom regnskapsbalansen og solvens II-balansen.

Selskapets solvenskapital kan i sin helhet benyttes til å møte minimumskravene som følger av solvens II regelverket.

#### Vesentlige forskjeller mellom egenkapital og solvenskapital

Selskapets solvenskapital er MNOK 130,8 pr 31.12.2017. Forskjellen mellom selskapets solvenskapital og egenkapital innregnet i regnskapet pr 31.12.2017 forklares ved at selskapets immaterielle eiendeler i regnskapet ikke medtas som eiendel i solvensberegningen, ulik beregning av tekniske avsetninger i regnskapet og solvensberegningen, samt skatteeffekten av disse forskjellene. I tillegg føres avsetningen til garantiordningen under forpliktelser i Solvens II-balansen, mens den er innregnet som egenkapital i finansregnskapet. Følgende avstemming viser effektene:

<b>TNOK</b>	<b>31.12.2017</b>
<b>Egenkapital ihht finansregnskapet</b>	<b>131 635</b>
Garantiordning	-232
Forsikringsforpliktelser ihht regnskap	5 274
Forsikringsforpliktelser etter Solvens II	-5 991
Immaterielle eiendeler	-132
Skatteeffekt av forskjeller mellom finansregnskapet og Solvens II-balansen	212
<b>Solvens II-kapital</b>	<b>130 766</b>

### Fradrag i ansvarlig kapital

Selskapet har ingen poster som skal trekkes fra i selskapets solvenskapital.

## **E.2 Solvenskapitalkravet (SCR) og minstekapitalkravet (MCR)**

### Solvenskapitalkravet (SCR)

Selskapets solvenskapitalkrav er satt samme på følgende måte:

<i>Solvenskapitalkrav (SCR) - TNOK</i>	<b>31.12.2017</b>
Solvenskapitalkrav for markedsrisiko	25 198
Solvenskapitalkrav for motpartsrisiko	4 192
Solvenskrav for forsikringsrisiko	8 973
Solvenskrav for operasjonell risiko	475
Diversifiseringseffekt	-7 761
Tapsabsorberende evne - utsatt skatt	-4 492
<b>Solvenskapitalkrav (SCR)</b>	<b>26 585</b>

### Minstekapitalkravet (MCR)

<i>Minstekapitalkrav (MCR) - TNOK</i>	<b>31.12.2017</b>
Myndighetenes minimumskapitalkrav - nedre grense	6 646
Myndighetenes minimumskapitalkrav - øvre grense	11 963
<b>Myndighetenes minimumskapitalkrav - nominelt minstekrav</b>	<b>35 238</b>

Selskapets minimum kapitalkrav er TNOK 35 238. Som vi ser overstiger dette selskapets beregnede SCR basert på risikomodulene i standardmodellen. Dette er følgelig selskapets gjeldene kapitalkrav.

Kapitalkravet på TNOK 35 238 måles opp mot selskapets solvenskapital på TNOK 130 766. Dette innebærer at selskapet har en overdekning på 371 % i forhold til kravet.

### Endringer i kapitalkravene

Det har ikke vært vesentlige endringer i kapitalkravene for selskapet i rapporteringsperioden.

## **E.3 Bruk av den durasjonsbaserte undermodulen for aksjerisiko ved beregningen av solvenskapitalkravet**

Ikke aktuelt da selskapet ikke benytter den durasjonsbaserte undermodulen for aksjerisiko ved beregning av solvenskapitalkravet.

## **E.4 Forskjeller mellom standardformelen og benyttede interne modeller**

Selskapet benytter standardmetoden for å beregne kapitalkrav under solvens II regelverket.

### **E.5 Manglende oppfyllelse av mistekapitalkravet og manglende oppfyllelse av solvenskapitalkravet**

Det har ikke vært brudd på solvens II regelverket i løpet av rapporteringsperioden.

### **E.6 Andre opplysninger**

Selskapet har en policy på at bufferkapitalen minimum skal være på 200 %. Det innebærer at selskapets solvenskapital til enhver tid skal være minimum dobbelt så høy som kapitalkravet.



**HAVTRYGD®**

# Vedlegg

**S.02.01.02 Balansen**

		Solvency II value
		C0010
<b>Assets</b>		
Goodwill	R0010	
Deferred acquisition costs	R0020	
Intangible assets	R0030	0
Deferred tax assets	R0040	2 023
Pension benefit surplus	R0050	0
Property, plant & equipment held for own use	R0060	7 051
Investments (other than assets held for index-linked and unit-linked contracts)	R0070	124 068
Property (other than for own use)	R0080	0
Holdings in related undertakings, including participations	R0090	0
<b>Equities</b>	R0100	672
Equities - listed	R0110	0
Equities - unlisted	R0120	672
<b>Bonds</b>	R0130	0
Government Bonds	R0140	0
<b>Corporate Bonds</b>	R0150	0
Structured notes	R0160	0
Collateralised securities	R0170	0
Collective Investments Undertakings	R0180	123 396
Derivatives	R0190	0
Deposits other than cash equivalents	R0200	0
Other investments	R0210	0
<b>Assets held for index-linked and unit-linked contracts</b>	R0220	0
<b>Loans and mortgages</b>	R0230	132
Loans on policies	R0240	0
Loans and mortgages to individuals	R0250	132
Other loans and mortgages	R0260	0
<b>Reinsurance recoverables from:</b>	R0270	0
Non-life and health similar to non-life	R0280	0
Non-life excluding health	R0290	0
Health similar to non-life	R0300	0
Life and health similar to life, excluding health and index-linked and unit-linked	R0310	0
Health similar to life	R0320	0
Life excluding health and index-linked and unit-linked	R0330	0
Life index-linked and unit-linked	R0340	0
Deposits to cedants	R0350	0
Insurance and intermediaries receivables	R0360	2 350
Reinsurance receivables	R0370	0
Receivables (trade, not insurance)	R0380	42
Own shares (held directly)	R0390	0
Amounts due in respect of own fund items or initial fund called up but not yet paid in	R0400	0
Cash and cash equivalents	R0410	18 775
Any other assets, not elsewhere shown	R0420	1 380
<b>Total assets</b>	R0500	155 821

		Solvency II value
		C0010
<b>Liabilities</b>		
Technical provisions – non-life	R0510	5 991
Technical provisions – non-life (excluding health)	R0520	5 991
Technical provisions calculated as a whole	R0530	0
Best Estimate	R0540	5 640
Risk margin	R0550	351
Technical provisions - health (similar to non-life)	R0560	0
Technical provisions calculated as a whole	R0570	0
Best Estimate	R0580	0
Risk margin	R0590	0
Technical provisions - life (excluding index-linked and unit-linked)	R0600	0
Technical provisions - health (similar to life)	R0610	0
Technical provisions calculated as a whole	R0620	0
Best Estimate	R0630	0
Risk margin	R0640	0
Technical provisions – life (excluding health and index-linked and unit-linked)	R0650	0
Technical provisions calculated as a whole	R0660	0
Best Estimate	R0670	0
Risk margin	R0680	0
Technical provisions – index-linked and unit-linked	R0690	0
Technical provisions calculated as a whole	R0700	0
Best Estimate	R0710	0
Risk margin	R0720	0
Other technical provisions	R0730	
Contingent liabilities	R0740	0
Provisions other than technical provisions	R0750	0
Pension benefit obligations	R0760	12 712
Deposits from reinsurers	R0770	0
Deferred tax liabilities	R0780	0
Derivatives	R0790	0
Debts owed to credit institutions	R0800	0
Financial liabilities other than debts owed to credit institutions	R0810	0
Insurance & intermediaries payables	R0820	101
Reinsurance payables	R0830	0
Payables (trade, not insurance)	R0840	1 669
Subordinated liabilities	R0850	0
Subordinated liabilities not in Basic Own Funds	R0860	0
Subordinated liabilities in Basic Own Funds	R0870	0
Any other liabilities, not elsewhere shown	R0880	4 581
<b>Total liabilities</b>	R0900	25 055
<b>Excess of assets over liabilities</b>	R1000	130 766

### S.05.01.02 Premier, erstatninger og kostnader pr. forsikringsbransje

		Marine, aviation and transport insurance	Total
		C0060	C0200
Premiums written			
Gross - Direct Business	R0110	15 426	15 426
Gross - Proportional reinsurance accepted	R0120		0
Gross - Non-proportional reinsurance accepted	R0130		0
Reinsurers' share	R0140	0	0
Net	R0200	15 426	15 426
Premiums earned			
Gross - Direct Business	R0210	15 847	15 847
Gross - Proportional reinsurance accepted	R0220		0
Gross - Non-proportional reinsurance accepted	R0230		0
Reinsurers' share	R0240	0	0
Net	R0300	15 847	15 847
Claims incurred			
Gross - Direct Business	R0310	15 639	15 639
Gross - Proportional reinsurance accepted	R0320		0
Gross - Non-proportional reinsurance accepted	R0330		0
Reinsurers' share	R0340	0	0
Net	R0400	15 639	15 639
Changes in other technical provisions			
Gross - Direct Business	R0410	0	0
Gross - Proportional reinsurance accepted	R0420		0
Gross - Non- proportional reinsurance accepted	R0430		0
Reinsurers' share	R0440	0	0
Net	R0500	0	0
Expenses incurred	R0550	5 917	5 917
Other expenses	R1200	0	0
Total expenses	R1300	5 917	5 917

**S.17.01.02 Forsikringstekniske avsetninger - skadeforsikring**

		Marine, aviation and transport insurance	Total Non-Life obligation
		C0070	C0180
Technical provisions calculated as a whole	R0010	0	0
Direct business	R0020	0	0
Accepted proportional reinsurance business	R0030		0
Accepted non-proportional reinsurance	R0040		0
Total Recoverables from reinsurance/SPV and Finite Re after the adjustment for expected losses due to counterparty default associated to TP calculated as a whole	R0050	0	0
Technical provisions calculated as a sum of BE and RM			
Best estimate			
Premium provisions			
Gross - Total	R0060	956	956
Gross - direct business	R0070	956	956
Gross - accepted proportional reinsurance business	R0080		0
Gross - accepted non-proportional reinsurance business	R0090		0
Total recoverable from reinsurance/SPV and Finite Re before the adjustment for expected losses due to counterparty default	R0100	0	0
Recoverables from reinsurance (except SPV and Finite Reinsurance) before adjustment for expected losses	R0110	0	0
Recoverables from SPV before adjustment for expected losses	R0120	0	0
Recoverables from Finite Reinsurance before adjustment for expected losses	R0130	0	0
Total recoverable from reinsurance/SPV and Finite Re after the adjustment for expected losses due to counterparty default	R0140	0	0
Net Best Estimate of Premium Provisions	R0150	956	956
Claims provisions			0
Gross - Total	R0160	4 684	4 684
Gross - direct business	R0170	4 684	4 684
Gross - accepted proportional reinsurance business	R0180		0
Gross - accepted non-proportional reinsurance business	R0190		0
Total recoverable from reinsurance/SPV and Finite Re before the adjustment for expected losses due to counterparty default	R0200	0	0
Recoverables from reinsurance (except SPV and Finite Reinsurance) before adjustment for expected losses	R0210	0	0
Recoverables from SPV before adjustment for expected losses	R0220	0	0
Recoverables from Finite Reinsurance before adjustment for expected losses	R0230	0	0
Total recoverable from reinsurance/SPV and Finite Re after the adjustment for expected losses due to counterparty default	R0240	0	0
Net Best Estimate of Claims Provisions	R0250	4 684	4 684
Total Best estimate - gross	R0260	5 640	5 640
Total Best estimate - net	R0270	5 640	5 640
Risk margin	R0280	351	351
Amount of the transitional on Technical Provisions			0
TP as a whole	R0290	0	0
Best estimate	R0300	0	0
Risk margin	R0310	0	0
Technical provisions - total			0
Technical provisions - total	R0320	5 991	5 991
Recoverable from reinsurance contract/SPV and Finite Re after the adjustment for expected losses due to counterparty default - total	R0330	0	0
Technical provisions minus recoverables from reinsurance/SPV and Finite Re- total	R0340	5 991	5 991



S.19.01.21 Brutto utbetalte erstatninger

Line of business	Z0010	Marine, aviation and transport insurance [direct business and accepted proportional reinsurance] {s2c_LB:x66}
Accident year / Underwriting year	Z0020	Accident year [AY] {s2c_AM:x4}
Currency	Z0030	NOK {s2c_CU:NOK}
Currency conversion	Z0040	Not applicable / Expressed in (converted to) reporting currency {s2c_CA:x0}

Line of business	Z0010	Marine, aviation and transport insurance [direct business and
Accident year / Underwriting year	Z0020	Accident year [AY] {s2c_AM:x4}
Currency	Z0030	NOK {s2c_CU:NOK}
Currency conversion	Z0040	Not applicable / Expressed in (converted to) reporting currency {s2c_CA:x0}

	0	1	2	3	4	5	6	7	8	9	10	11	12	13	14	15 & +
	C0010	C0020	C0030	C0040	C0050	C0060	C0070	C0080	C0090	C0100	C0110	C0120	C0130	C0140	C0150	C0160
Prior																365
N-14	3 702	770	11	3	1	0	0	0	0	0	0	0	0	0	0	0
N-13	3 152	415	4	0	36	0	0	0	0	0	0	0	0	0	0	0
N-12	3 205	597	46	0	0	0	0	0	0	0	0	0	0	0	0	0
N-11	1 311	190	45	0	0	0	0	0	0	0	0	0	0	0	0	0
N-10	4 300	2 640	52	0	0	0	0	0	0	0	0	0	0	0	0	0
N-9	4 068	1 187	217	-2	-3	-5	-11	-9	-10	0	0	0	0	0	0	0
N-8	3 950	916	120	0	0	0	0	0	0	59	0	0	0	0	0	0
N-7	4 571	1 249	94	159	0	0	0	0	0	0	0	0	0	0	0	0
N-6	2 912	3 707	311	153	-402	0	0	0	0	0	0	0	0	0	0	0
N-5	4 590	2 625	490	-103	10	0	0	0	0	0	0	0	0	0	0	0
N-4	4 325	4 769	226	413	236	0	0	0	0	0	0	0	0	0	0	0
N-3	4 502	3 899	303	-27	0	0	0	0	0	0	0	0	0	0	0	0
N-2	6 663	1 823	310	0	0	0	0	0	0	0	0	0	0	0	0	0
N-1	3 666	3 343	0	0	0	0	0	0	0	0	0	0	0	0	0	0
N	9 927	0	0	0	0	0	0	0	0	0	0	0	0	0	0	0

	In Current year	Sum of years (cumulative)
	C0170	C0180
Prior	R0100	365
N-14	R0110	0
N-13	R0120	0
N-12	R0130	0
N-11	R0140	0
N-10	R0150	0
N-9	R0160	0
N-8	R0170	59
N-7	R0180	0
N-6	R0190	0
N-5	R0200	0
N-4	R0210	236
N-3	R0220	-27
N-2	R0230	310
N-1	R0240	3 343
N	R0250	9 927
Total	R0260	14 212

S.19.01.21 Brutto erstatningsavsetning - Beste estimat (udiskontert og diskontert)

Line of business	Z0010	Marine, aviation and transport insurance [direct business and accepted proportional reinsurance] {s2c_LB:x66}
Accident year / Underwriting year	Z0020	Accident year [AY] {s2c_AM:x4}
Currency	Z0030	NOK {s2c_CU:NOK}
Currency conversion	Z0040	Not applicable / Expressed in (converted to) reporting currency {s2c_CA:x0}

Line of business	Z0010	Marine, aviation and transport insurance [direct
Accident year / Underwriting year	Z0020	Accident year [AY] {s2c_AM:x4}
Currency	Z0030	NOK {s2c_CU:NOK}
Currency conversion	Z0040	Not applicable / Expressed in (converted to) reporting

	0	1	2	3	4	5	6	7	8	9	10	11	12	13	14	15 & +
	C0200	C0210	C0220	C0230	C0240	C0250	C0260	C0270	C0280	C0290	C0300	C0310	C0320	C0330	C0340	C0350
Prior																
N-14	0	0	0	0	0	0	0	0	0	0	0	0	0	0	0	0
N-13	0	0	0	0	0	0	0	0	0	0	0	0	0	0	0	0
N-12	0	0	0	0	0	0	0	0	0	0	0	0	0	0	0	0
N-11	0	0	0	0	0	0	0	0	0	0	0	0	0	0	0	0
N-10	0	0	0	0	0	0	0	0	0	0	0	0	0	0	0	0
N-9	0	0	0	0	0	0	0	0	0	0	0	0	0	0	0	0
N-8	0	0	0	0	0	0	0	25	0	0	0	0	0	0	0	0
N-7	0	0	0	0	0	0	0	0	0	0	0	0	0	0	0	0
N-6	0	0	0	0	0	0	0	0	0	0	0	0	0	0	0	0
N-5	0	0	0	0	30	30	0	0	0	0	0	0	0	0	0	0
N-4	0	0	0	131	350	0	0	0	0	0	0	0	0	0	0	0
N-3	0	0	-15	43	0	0	0	0	0	0	0	0	0	0	0	0
N-2	0	294	53	0	0	0	0	0	0	0	0	0	0	0	0	0
N-1	2 420	1 016	0	0	0	0	0	0	0	0	0	0	0	0	0	0
N	3 281	0	0	0	0	0	0	0	0	0	0	0	0	0	0	0

	Year end (discounted data)
Prior	R0100
N-14	R0110
N-13	R0120
N-12	R0130
N-11	R0140
N-10	R0150
N-9	R0160
N-8	R0170
N-7	R0180
N-6	R0190
N-5	R0200
N-4	R0210
N-3	R0220
N-2	R0230
N-1	R0240
N	R0250
Total	R0260

S.23.01.01 Ansvarlig kapital

	Total	Tier 1 - unrestricted	Tier 1 - restricted	Tier 2	Tier 3
	C0010	C0020	C0030	C0040	C0050
Basic own funds before deduction for participations in other financial sector as foreseen in article 68 of Delegated Regulation 2015/35					
Ordinary share capital (gross of own shares)	R0010	0	0	0	0
Share premium account related to ordinary share capital	R0030	0	0	0	0
Initial funds, members' contributions or the equivalent basic own - fund item for mutual and mutual-type undertakings	R0040	0	0	0	0
Subordinated mutual member accounts	R0050	0	0	0	0
Surplus funds	R0070	0	0	0	0
Preference shares	R0090	0	0	0	0
Share premium account related to preference shares	R0110	0	0	0	0
Reconciliation reserve	R0130	128 721	128 721	0	0
Subordinated liabilities	R0140	0	0	0	0
An amount equal to the value of net deferred tax assets	R0160	2 023	0	0	2 023
Other own fund items approved by the supervisory authority as basic own funds not specified above	R0180	22	0	0	22
Own funds from the financial statements that should not be represented by the reconciliation reserve and do not meet the criteria to be classified as Solvency II own funds					
Own funds from the financial statements that should not be represented by the reconciliation reserve and do not meet the criteria to be classified as Solvency II own funds	R0220	0	0	0	0
Deductions					
Deductions for participations in financial and credit institutions	R0230	0	0	0	0
Total basic own funds after deductions	R0290	130 766	128 721	0	22
Ancillary own funds					
Unpaid and uncalled ordinary share capital callable on demand	R0300	0	0	0	0
Unpaid and uncalled initial funds, members' contributions or the equivalent basic own fund item for mutual and mutual - type undertakings, callable on demand	R0310	0	0	0	0
Unpaid and uncalled preference shares callable on demand	R0320	0	0	0	0
A legally binding commitment to subscribe and pay for subordinated liabilities on demand	R0330	0	0	0	0
Letters of credit and guarantees under Article 96(2) of the Directive 2009/138/EC	R0340	0	0	0	0
Letters of credit and guarantees other than under Article 96(2) of the Directive 2009/138/EC	R0350	0	0	0	0
Supplementary members calls under first subparagraph of Article 96(3) of the Directive 2009/138/EC	R0360	0	0	0	0
Supplementary members calls - other than under first subparagraph of Article 96(3) of the Directive 2009/138/EC	R0370	0	0	0	0
Other ancillary own funds	R0390	0	0	0	0
Total ancillary own funds	R0400	0	0	0	0
Available and eligible own funds					
Total available own funds to meet the SCR	R0500	130 766	128 721	0	22
Total available own funds to meet the MCR	R0510	128 743	128 721	0	22
Total eligible own funds to meet the SCR	R0540	130 766	128 721	0	22
Total eligible own funds to meet the MCR	R0550	128 743	128 721	0	22
SCR	R0580	26 585			
MCR	R0600	35 238			
Ratio of Eligible own funds to SCR	R0620	492 %			
Ratio of Eligible own funds to MCR	R0640	365 %			

### S.23.01.01 Ansvarlig kapital - Avstemningsreserve

		C0060
Reconciliation reserve		
Excess of assets over liabilities	R0700	130 766
Own shares (held directly and indirectly)	R0710	0
Foreseeable dividends, distributions and charges	R0720	0
Other basic own fund items	R0730	2 045
Adjustment for restricted own fund items in respect of matching adjustment portfolios and ring fenced funds	R0740	0
Reconciliation reserve	R0760	128 721
Expected profits		
Expected profits included in future premiums (EPIFP) - Life business	R0770	0
Expected profits included in future premiums (EPIFP) - Non-life business	R0780	0
Total Expected profits included in future premiums (EPIFP)	R0790	0

### S.25.01.21 Solvenskapitalkrav - for foretak som benytter standardmodellen

		Gross solvency capital requirement	USP	Simplifications
		C0110	C0090	C0100
Market risk	R0010	25 198		
Counterparty default risk	R0020	4 192		
Life underwriting risk	R0030	0		
Health underwriting risk	R0040	0		
Non-life underwriting risk	R0050	8 973		
Diversification	R0060	-7 761		
Intangible asset risk	R0070	0		
Basic Solvency Capital Requirement	R0100	30 602		

		Value
		C0100
Operational risk	R0130	475
Loss-absorbing capacity of technical provisions	R0140	0
Loss-absorbing capacity of deferred taxes	R0150	-4 492
Capital requirement for business operated in accordance with Art. 4 of Directive 2003/41/EC	R0160	0
Solvency Capital Requirement excluding capital add-on	R0200	26 585
Capital add-on already set	R0210	0
Solvency capital requirement	R0220	26 585
Other information on SCR		
Capital requirement for duration-based equity risk sub-module	R0400	
Total amount of Notional Solvency Capital Requirements for remaining part	R0410	0
Total amount of Notional Solvency Capital Requirements for ring fenced funds	R0420	0
Total amount of Notional Solvency Capital Requirements for matching adjustment portfolios	R0430	0
Diversification effects due to RFF nSCR aggregation for article 304	R0440	0

**S.28.01.01 Minstekapitalkrav**

		MCR components
		C0010
MCRNL Result	R0010	2 741

		Background information	
		Net (of reinsurance/SPV) best estimate and TP calculated as a whole	Net (of reinsurance) written premiums in the last 12 months
		C0020	C0030
Medical expense insurance and proportional reinsurance	R0020	0	0
Income protection insurance and proportional reinsurance	R0030	0	0
Workers' compensation insurance and proportional reinsurance	R0040	0	0
Motor vehicle liability insurance and proportional reinsurance	R0050	0	0
Other motor insurance and proportional reinsurance	R0060	0	0
Marine, aviation and transport insurance and proportional reinsurance	R0070	5 640	15 426
Fire and other damage to property insurance and proportional reinsurance	R0080	0	0
General liability insurance and proportional reinsurance	R0090	0	0
Credit and suretyship insurance and proportional reinsurance	R0100	0	0
Legal expenses insurance and proportional reinsurance	R0110	0	0
Assistance and proportional reinsurance	R0120	0	0
Miscellaneous financial loss insurance and proportional reinsurance	R0130	0	0
Non-proportional health reinsurance	R0140	0	0
Non-proportional casualty reinsurance	R0150	0	0
Non-proportional marine, aviation and transport reinsurance	R0160	0	0
Non-proportional property reinsurance	R0170	0	0

		C0070
Linear MCR	R0300	2 741
SCR	R0310	26 585
MCR cap	R0320	11 963
MCR floor	R0330	6 646
Combined MCR	R0340	6 646
Absolute floor of the MCR	R0350	35 238
Minimum Capital Requirement	R0400	35 238